



# KASTAMONU ÜNİVERSİTESİ

**2022 MALİ YILI**

**KÜTÜPHANE VE DOKÜMANTASYON DAİRE  
BAŞKANLIĞI**

**BİRİM FAALİYET RAPORU**

**Kastamonu 2023**



# İÇİNDEKİLER

---

<b>SUNUŞ</b>	<b>4</b>
<b>I.GENEL BİLGİLER</b>	<b>5</b>
<b>A.MİSYON, VİZYON VE DEĞERLER</b>	<b>5</b>
<b>B.YETKİ, GÖREV VE SORUMLULUKLAR</b>	<b>6</b>
<b>C.İDAREYE İLİŞKİN BİLGİLER</b>	<b>7</b>
<i>1.FİZİKSEL YAPI</i>	<i>7</i>
<i>2.ÖRGÜT YAPISI</i>	<i>7</i>
<i>3.BİLGİ VE TEKNOLOJİK KAYNAKLAR</i>	<i>8</i>
3.1.Yazılım ve Bilgisayarlar	9
3.2.Kütüphane Kaynakları	9
3.3.Diğer Bilgi ve Teknolojik Kaynaklar	24
<i>4.İNSAN KAYNAKLARI</i>	<i>25</i>
4.1.İdari Personel	26
4.2.İdari Personelin Eğitim Durumu	28
4.3.İdari Personelin Hizmet Süreleri	29
4.4.İdari Personelin Yaş İtibariyle Dağılımı	31
<i>5.SUNULAN HİZMETLER</i>	<i>31</i>
<i>6.YÖNETİM VE İÇ KONTROL SİSTEMİ</i>	<i>31</i>
<b>II. AMAÇ VE HEDEFLER</b>	<b>32</b>
<b>A.BİRİM AMAÇ VE HEDEFLERİ</b>	<b>32</b>
<b>B.TEMEL POLİTAKALAR VE ÖNCELİKLER</b>	<b>33</b>



<b>III. FAALİYETLERE İLİŞKİN BİLGİ VE DEĞERLENDİRMELER</b>	<b>34</b>
<i>1.BÜTÇE UYGULAMA SONUÇLARI</i>	<b>34</b>
<i>2.TEMEL MALİ TABLOLARA İLİŞKİN AÇIKLAMALAR</i>	<b>35</b>
<i>1.FAALİYET VE PROJE BİLGİLERİ</i>	<b>35</b>
<i>2.PERFORMANS SONUÇLARININ DEĞERLENDİRİLMESİ</i>	<b>36</b>
<b>IV. KURUMSAL KABİLİYET VE KAPASİTENİN DEĞERLENDİRİLMESİ</b>	<b>38</b>
<b>V.ÖNERİ VE TEDBİRLER</b>	<b>39</b>
<b>İÇ KONTROL GÜVENCE BEYANI</b>	<b>40</b>



## **SUNUŞ**

---

*Daire Başkanlığımız 17 Mart 2006 tarihli ve 26111 sayılı Resmi Gazetede yayımlanan 01 Mart 2006 tarihli ve 5467 sayılı Kanunla kurulmuştur.*

*Kastamonu Üniversitesi Kütüphane ve Dokümantasyon Daire Başkanlığı, Merkez Kütüphanesi başta olmak üzere Üniversitedeki akademik çalışmaları, eğitim ve öğretim faaliyetlerini desteklemek amacıyla gerekli olan basılı ve elektronik bilgi kaynaklarını sağlamak, tanıtımlarını yaparak kullanıcıların hizmetine verimli ve kaliteli bir şekilde sunma görevini yapmaktadır.*

*Başkanlığımızca 2022 yılı içerisinde mevcut bilgi kaynaklarının kullanım durumlarını tespit ederek öncelikler belirlenmiştir. Bütçenin verimli kullanılması ve kaliteli bir hizmet için gerekenler yapılmıştır. Eldeki kaynakların kullanıcılara sunulabilmesi için kütüphane otomasyon sistemi aktif olarak kullanılmıştır. Web sayfası ile elektronik bilgi kaynaklarına verimli bir şekilde ulaşma imkânı sağlanmıştır.*

*Kütüphane ve Dokümantasyon Daire Başkanlığı bütçesinde önemli bir yer tutan veritabanları gözden geçirilerek düşük kullanımlı istatistikleri olan kaynaklar yerine yeni veritabanları hizmete sunulmuştur. Üniversitemizin akademik çalışmalarının arşivlendiği açık arşiv sistemi hizmeti devam etmektedir.*

*2022 yılı içerisinde planlanan faaliyetler, bütçe çerçevesinde % 67,91'inin üzerinde bir tutarlılıkla gerçekleşmiştir. Bu hedeflerin gerçekleşmesinde büyük emeği geçen Başkanlık personeline, diğer yardımcı birim çalışanlarına ve her zaman bizlere destekleri için Üniversitemiz yönetimine teşekkür ederim.*

*Hizmet verdiği her alanda her zaman şeffaf, tarafsız, hesap vermeyi, sorumluluğu üstelenmeyi katılımcılığı ve ilkel olmayı benimsemiş bir Başkanlık olarak;*

*Öğrenci, akademik ve idari personelin bilgi kaynaklarına ulaşabilmesi için gelecek talepler, tavsiyeler ve bütçe imkanları doğrultusunda aynı azimle çalışmalara devam edecektir.*

**İmza**  
**Semra TİRYAKİ SUNGUR**  
**Daire Başkanı**



# **1- GENEL BİLGİLER**

---

## **A. Misyon ve Vizyon**

### **Misyon**

Kastamonu Üniversitesi'nin eğitim ve öğretim faaliyetlerini desteklemek amacıyla çağdaş ve evrensel bilgiye erişim hizmetlerinin gerektirdiği her türlü donanım, materyal ve fiziki şartlarını geliştiren uluslararası seviyede hizmet veren örnek bir kütüphane oluşturmaktır.

### **Vizyon**

Kastamonu Üniversitesi'nin eğitim, öğretim, bilimsel araştırma ve geliştirme çalışmalarını destekleyen; her gün gelişip ilerleyen yeni yayınlarla zenginleşen, bilimin son verilerini izlemekle görevli, uluslararası her türlü bilgi gereksinimini karşılayacak personel, kaynak, teknolojik altyapı ve hizmetleriyle saygın otorite bir bilgi merkezi olmaktadır.

## **B. Yetki, Görev ve Sorumluluklar**

### **Yetki**

124 sayılı Yükseköğretim Üst Kuruluşları ile Yükseköğretim Kurumlarının İdari Teşkilatı Hakkında Kanun Hükmünde Kararname ve 5018 sayılı Kamu Mali Yönetimi ve Kontrol Kanunu gereğince yetkileri belirlenmiştir.

### **Görev**

- Kütüphanenin düzenli çalışmasını sağlamak,
- Kitap, elektronik kaynaklar ve dergileri yurtiçinden ve yurtdışından sağlamak ve ciltlenmesini ve kataloglanmasını yaptırmak,
- Gerekli her türlü film, fotokopi, kitap, dergi ve makaleleri sağlamak,
- Kütüphanecilik alanındaki gelişmeleri izleyerek yeni teknolojinin kütüphaneye girmesi için çalışmalar yapmak
- Kütüphane hizmetlerini Yükseköğretim Kurumları ile ihtiyaç duyan kişi ve kurumlara sunmaktır.



### Sorumluluk

Kastamonu Üniversitesi Kütüphane ve Dokümantasyon Daire Başkanlığı, yükseköğretimin amacı doğrultusunda, araştırma, öğretim ve eğitim gereksinimlerini karşılamak üzere, bilim dallarına ve kişilerin gelişimine ilişkin her türlü bilgi kaynağını sağlayarak, kütüphanecilik sistemlerine uygun şekilde düzenleyerek, kütüphane kullanıcılarının hizmetine sunulmasını sağlamaktır.

### Yönetmelik ve Yönergeler

Yürürlükteki mevzuat hükümleri uyarınca hizmetin yürütülebilmesi için Kütüphane ve Dokümantasyon Başkanlığını ilgilendiren uygulamaya konulan usul ve esaslara ilişkin yönetmelik ve yönergeler aşağıda tabloda belirtilmiştir.

Yönetmelikler/Yönergeler	Mevzuat Dayanağı	Resmi Gazete	
		Tarih	Sayısı
Taşınır Mal Yönetmeliği	Kamu Mali Yönetimi ve Kontrol Kanunu	24/12/2003	5018
Devlet Arşiv Hizmetleri Hakkında Yönetmelik	Muhafazasına Lüzum Kalmayan Evrak ve Malzemenin Yok Edilmesi Hakkında Kanun Kararname	28/09/1988	3473
Kastamonu Üniversitesi Kütüphaneleri Çalışma Esasları Yönergesi	Yükseköğretim Kanunu	04/11/1981	2547
Mal Alımı İhaleleri Uygulama Yönetmeliği	Kamu İhale Kanunu	22/01/2002	4734



## C. İdareye İlişkin Bilgiler

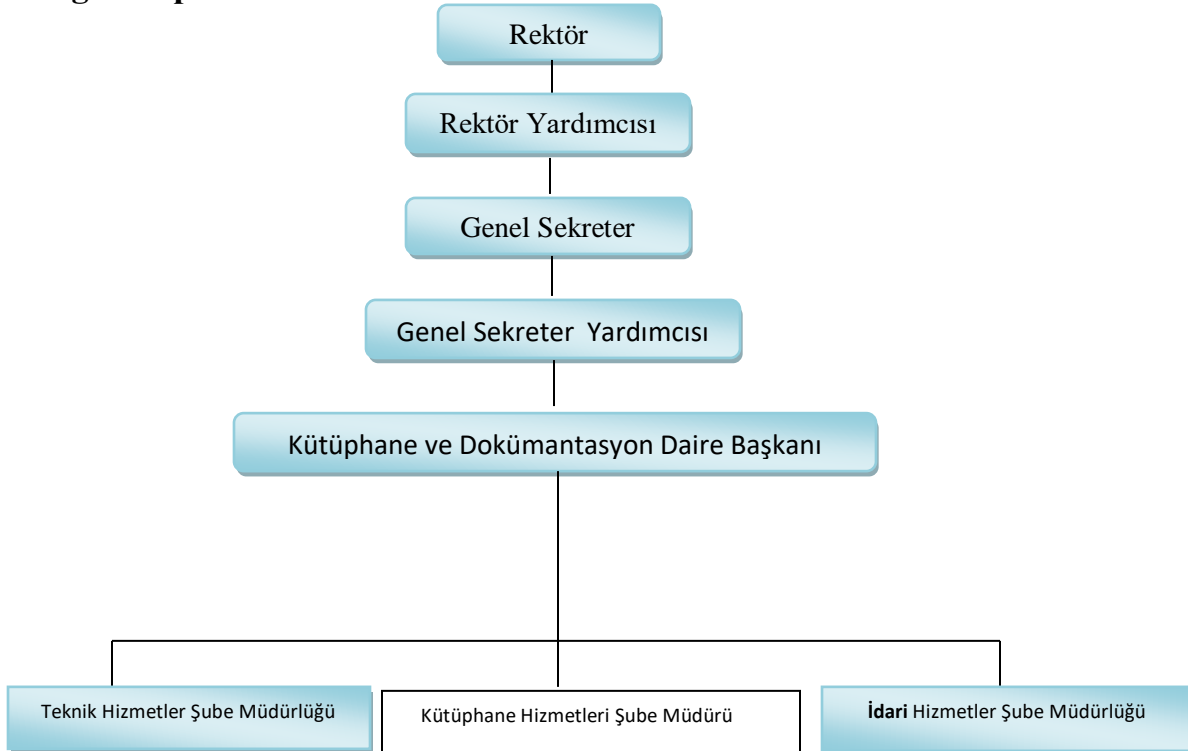
### C.1- Fiziksel Yapı

Üniversitemizde araştırmacıların her türlü basılı ve elektronik kaynaklara en hızlı ve kapsamlı şekilde ulaşmalarının sağlandığı Merkez Kütüphanenin geliştirilmesi için çalışmalar sürdürülmektedir

#### OFİS ALANLARI

ALT BİRİM	OFİS SAYISI	m <sup>2</sup>	AÇIKLAMALAR
İdari Personel Ofisleri	10	190,81	-
Depolar	14	1619,45	-
Okuma Salonları	18	7014,85	-
<b>Toplam</b>	<b>42</b>	<b>8825,11</b>	

## 2- Örgüt Yapısı





Daire Başkanlığımız; Rektörlük Genel Sekreterlik Makamına bağlı bir hizmet birimidir. Üniversitemiz Merkez Kütüphanesi de Kütüphane ve Dokümantasyon Daire Başkanlığına bağlı birim olarak hizmet vermektedir. Daire Başkanlığımıza bağlı Merkez Kütüphanemiz hizmetleri kullanıcı hizmetleri ve teknik hizmetler olmak üzere iki ana başlık altında toplanmaktadır.

### **3- Bilgi ve Teknolojik Kaynaklar**

#### **3.1- Yazılımlar ve Bilgisayarlar**

Kastamonu Üniversitesi Merkez Kütüphanesinde otomasyon yazılımı olarak Yordam adlı yerli bir yazılım şirketinin kütüphane hizmetlerine yönelik yazdığı program kullanılmaktadır. Yordam BT19 Türkiye'deki pek çok üniversite ve kurum kütüphanesi tarafından tercih edilmiş bir programdır. Tüm kütüphanecilik hizmetleri sorunsuz bir şekilde yürütülebilmekte ve web ara yüzü ile internetten tarama sağlamaktadır.

Ayrıca Üniversitenin bilgi birikimini bir araya toplayıp elektronik arşiv oluşturmak ve araştırmacılara sunmak amacıyla Dspace adlı Açık Arşiv Sistemi kullanılmaya devam etmektedir.

<b>3.1.1. Yazılım ve Bilgisayarlar</b>				
<b>Cinsi</b>	<b>İdari Amaçlı (Adet)</b>	<b>Eğitim Amaçlı (Öğrencilerin Kullanımına açık bilgisayar sayısı) (Adet)</b>	<b>Araştırma Amaçlı (Adet)</b>	<b>Toplam</b>
<b>Yazılım</b>	1	-	-	1
<b>Masa Üstü Bilgisayar</b>	19	15	21	55
<b>Taşınabilir Bilgisayar</b>	8	-	-	8





### **3.1.2 BİRİMİMİZ TARAFINDAN KULLANILAN YAZILIM PROGRAMLARI**

- E-BÜTÇE ( Bütçe Otomasyon Sistemi)
- KBS ( Kamu Harcama ve Muhasebe Bilişim Sistemi)
- HYS ( Harcama Yönetim Sistemi)
- TKYS (Taşınır Kayıt Yönetim Sistemi)
- UBYS ( Üniversite Bilgi Yönetim Sistemi)
- EKAP ( Elektronik Kamu Alımları Platformu)
- YORDAM ( Bilişim Teknoloji Danışmanlık Eğitim ve Elektronik Sistemleri )
- DSPACE ( Açık Arşiv Sistemi)

### **3.2- Kütüphane Kaynakları**

Kütüphanemizde mevcut olan kitap, süreli yayın ve elektronik yayınlar gerek satın alma gerekse bağış yoluyla temin edilmektedir. Merkez Kütüphaneye kitap alımı yapılırken Üniversitemiz akademisyen ve öğrencilerin talepleri dikkate alınmaktadır.

2022 yılı içerisinde Kütüphanemize 6.099 adet satın alma, devir ve bağış yoluyla kitap sağlanmış olup kütüphane koleksiyonunda basılı kitap sayısı 65.187 âdete ulaşmıştır.

#### **Yayın Seçim Komisyon Kararı ile 2022 yılı için;**

Lehçediz,Sobiad,Jstor,Scholarone,Tümer Altaş Online Sınav Hazırlık ve Dil Eğitimi, Vetis, Yordam, Turcademy, UpToDaTe veritabanı alımı yapılmıştır.

#### **06.07.2022 tarihinde toplanılan Yayın Seçim Komisyon Kararı ile de;**

Üniversitemiz Merkez Kütüphanesinde birimlerden ve kullanıcılardan gelen talepler doğrultusunda 1731 adet basılı yayın alımı yapılmıştır.

#### **Yayın Seçim Komisyon Kararı ile 2023 yılı için;**

Ayeum, Hiperkitap,Sage Journals Online,Lexpera Hukuk Bilgi Sistemi,Medotomy Turcademy,

Sobiad Atıf Dizini,UpToDaTe ,Lehçediz ,Tümer Altaş Online Sınav Hazırlık ve Dil Eğitimi veri tabanı alımı yapılmıştır.



## Satın Alınan ve TÜBİTAK EKUAL Kapsamındaki Elektronik Kaynaklar

### BMJOnlineJournals

Klinik uzmanlık alanları, halk sağlığı ve kanıta dayalı tıp alanlarında önde gelen 30 otorite tıp dergisinden oluşmaktadır. Uzmanlara günlük uygulamalarında yardımcı olmayı amaçlayan, daha çok klinik dergilerdir. 2018 - 2020 yılları arasındaki dergilere tam metin erişim imkanı sağlamaktadır.

### CABDirect

CABI ürünlerinin tek bir platformdan taranmasını sağlamaktadır. CAB Abstracts Arşivi, CAB eBooks ve Arşivi, Global Health Arşivine ait ürünlere ulaşabilmektedir.

### CABAbstractsArşiv

Yaşam bilimleri hakkında özet bilgiler sunan geniş kapsamlı bibliyografik bir veri tabanıdır. Tarım, veterinerlik, çevre, uygulamalı iktisat, gıda bilimi ve beslenme konularını içermektedir. 1973 yılından itibaren 7.3 milyondan fazla kayda erişim sağlamaktadır ve her yıl yaklaşık 350.000 abstrakt eklenmektedir.

### CABAbstracts(EKUAL)

Yaşam bilimleri hakkında özet bilgiler sunan geniş kapsamlı bibliyografik bir veri tabanıdır. Tarım, veterinerlik, çevre, uygulamalı iktisat, gıda bilimi ve beslenme konularını içermektedir.

### CABeBooksArşiv

Alanında uzman kişiler tarafından hazırlanan içeriği ile “Yaşam Bilimlerindeki” en temel çalışmaları sizlere sunar. CAB eBooks’un tüm içeriği CAB Abstracts tarafından indekslenmektedir. Kitaplar dolaşımı kolay PDF dosyaları ile sunulmaktadır.

### GlobalHealthArşiv

7.000'den fazla dergi, rapor, kitap ve konferanstan türetilen Global Health, 1973'ten günümüze 3 milyondan fazla bilimsel kayıt içermektedir. Global Health, dergi, konferans ve raporlardan oluşan tam metin makaleye (90.000'den fazla) sahiptir.

### CambridgeJournalsOnline

2011 - 2012 yılları arasındaki beşeri ve sosyal bilimler, bilim, teknoloji ve tıp gibi konularda dergilere tam metin erişim imkânı sağlamaktadır.

### **EBSCOHOST (EKUAL)**

### **Tam Metin Veri Tabanları**

### AcademicSearchUltimate

Çok disiplinli veri tabanı olan Academic Search Ultimate, sosyal ve beşeri bilimlerde olduğu kadar bilim, teknoloji, mühendislik ve daha birçok alanda hakemli tam metin dergileri içeren 80 farklı ülkenin yayıncılarının derlendiği veri tabanıdır. Özetleri ile birlikte indekslenen 17.900'e yakın dergi, 11.900'den fazla tam metin dergi, 8.700'e yakın hakemli tam metin dergi ve 5.300'den fazla Web of Science ya da Scopus indekslerindeki aktif tam metin dergi içermektedir.



### **BusinessSourceUltimate**

İktisadi ve İdari Bilimler, İşletme ve Yönetim Bilimleri Fakülteleri için derlenen Business Source Ultimate, alanında tam metin dergi içeriğinin yanı sıra sunduğu birçok farklı doküman türü ile bir araştırma aracıdır. Business Source veri tabanları; Harvard, Standford, Wharton, MIT, Oxford, Cambridge, London School of Economics gibi dünyanın önemli üniversitelerinin birincil danışma kaynakları arasındadır. Kapsadığı konulardan bazıları: Bankacılık, çalışma ekonomisi, ekonometri, ekonomi, finans, iktisadi gelişme, iktisat, iktisat politikası, iktisat teorisi, iş ve işletme yönetimi, mali iktisat, maliye teorisi, muhasebe, pazarlama, uluslararası iktisat, üretim yönetimi, yönetim bilişim sistemleri, yönetim ve organizasyon, v.b.isadi ve idari bilimler alanında dergilere tam metin erişim sağlayan bir veri tabanıdır. Veri tabanı içerisindeki tam metin makaleler, 1886'lı yıllara kadar geriye gitmesinin yanı sıra 1.300'den fazla akademik dergide yayınlanan makalelerin taranabilir atıf bilgilerine de erişmek mümkündür.

### **Central&EasternEuropeanAcademicSource**

Orta ve Doğu Avrupa ülkelerinde yayınlanan akademik dergilerin tam metinlerini içeren bu veri tabanı, hem çok disiplinlidir hem de birçok farklı dilde yayını kapsar. Aralarında Türkiye'nin de bulunduğu 30'un üzerinde ülkeden 660'a yakın tam metin dergiden oluşan bir koleksiyon sunar. İçerdiği konulardan bazıları: Edebiyat, fen bilimleri, hukuk, iş ve ekonomi, kütüphane ve bilgi bilimleri, mühendislik, siyaset bilimi, sosyoloji, tarih, tıp ve sağlık bilimleri, v.s.

### **ERIC**

ERIC (the Education Resource Information Center), eğitim bilimleri literatürü için temel veri tabanıdır ve bu alanda çalışan tüm araştırmacıların ilk danışma kaynağıdır. Bu veri tabanı, Current Index of Journals in Education ve Resources in Education Index içerisinde yer alan dergilere erişim sağlar. 1966'dan günümüze kadar 1.6 milyondan fazla kayıt içeren ERIC 631.000'den fazla tam metin dokümana bağlantı verir.

### **MasterFILEComplete**

Bu veri tabanı dünyanın önde gelen yayıncılardan derlenmiş ve genel ilgi alanlarına dair kaynakları barındıran dünyanın kapsamlı tam metin dergi kaynağıdır. Ek olarak, referans kitapları ve kapsamlı bir görsel koleksiyonu sunar. MasterFILE Complete ile işletmeden sağlığa, fitness ve spordan dinlenme ve eğlenceye, bilimden kültürel çalışmalara, eğitimden moda kadar birçok konuyu kapsar. 1922'ye kadar uzanan içeriğinde 2.300'e yakın tam metin dergiye ek olarak, 870'nin üzerinde referans kitabı, 55.100'ü aşkın birincil kaynak dokümanı ve 1.8 milyon civarında görsel (fotoğraf, harita, bayrak) yer almaktadır.

### **MasterFILE ReferenceBookCollection**

MasterFILE Complete'in tamamlayıcısı olan bu kaynak, referans kitapların elektronik versiyonlarından oluşturulmuştur. 800'e yakın tam metin eKitap içeren bu koleksiyondaki eKitaplar Abdo Publishing, Cambridge Scholars Publishing, Cornell University Press, Nomad Press, The University of North Carolina Press gibi önemli yayınevlerinden gelmektedir. Bilgisayar, bilim, biyografiler, finans, genetik, kariyer, mimari, moda ve tasarım, sağlık, sanat, seyahat, spor, tarih gibi kişisel referans konularını kapsar.



### **NewspaperSourcePlus**

Dünyadaki önemli haberler için tam metin içerik sağlayan bu veri tabanı, gazetelerden, haber bültenlerinden ve haber dergilerinden milyonlarca kayıt içerir. Ek olarak, televizyon ve radyo haberlerinin metinlerini ve popüler haber kaynaklarından günlük bilgileri içerir. 1,200+ tam metin gazete, 130 haber bülteni, 80 milyona yakın tam metin makale içermektedir. Öne çıkan gazeteler: The Sydney Morning Herald (Australia), The Times (UK), Toronto Star, USA Today, The Washington Post, The Philadelphia Inquirer, Star Tribune (Minneapolis) Haber bülteni kaynakları: AP (Associated Press), CNN Wire, PR Wire, UPI (United Press International), Xinhua (China) Televizyon ve radyo haber metinleri kaynakları ABC News (American), ABC (Australian), CBC (Canadian), CBS News, CNBC, CNN, CNN International, FOX News, MSNBC, PBS

### **OpenDissertations**

Open Dissertations, 1933-1955 yılları arasında Amerikan üniversiteleri tarafından kabul edilmiş yaklaşık 100.000 doktora tezine erişim sunmaktaydı. Daha sonra geliştirilen bu kaynak şu anda 1902'den günümüze kadar uzanan 1.200.000'den fazla doktora tezi içerir. Open Dissertations, orijinal basılı indeksi tam sayfa resim olarak gösterir ve yazar adı, başlık adı, konu adı ve üniversite adı taraması yapılabilir.

### **RegionalBusinessNews**

Business Source Ultimate için tamamlayıcı olan bu veri tabanı özellikle Birleşik Devletler ve Kanada kaynaklı, 100'den fazla yerel işletme yayınından gelen tam metinleri sunar. Yirmi yılı aşkın bir kapsam sunan Regional Business News, The Washington Post, PR Newswire US ve diğer önemli kaynakların haberlerini içerir.

### **TheBeltandRoadInitiativeReferenceSource**

“Bir Kuşak, Bir Yol” çalışmalarını destekleyen tam metin veri tabanı, onlarca ülkede yayınlanmış binlerce akademik dergi içerir. Türkiye, Çin, Romanya, Rusya Federasyonu, Çekya, Pakistan, İran, Litvanya ve İpek Yolu ile bağlantılı tüm ülkelerin dergilerinden derlenen bu kaynağın kapsadığı konulardan bazıları şunlardır; Bilim, coğrafya, çevre, ekonomi ve finans, hukuk, internet ve telekomünikasyon, inşaat mühendisliği, lojistik, mimarlık, siyaset, sürdürülebilir gelişim, tarım, teknoloji, ticaret, yapılar, v.s. “Bir Kuşak, Bir Yol” girişiminde görev alan araştırmacılara yardımcı olan bu kaynak, girişimin başarı ile tamamlanmasına katkı sağlar. 5,000'e yakın tam metin dergi, 50'den fazla gazete ve haber bülteni, 260'ın üzerinde rapor ve konferans bildirisi 1965'e kadar uzanan arşiv sayıları içermektedir.

### **TRDizin**

TRDizin, araştırmacıların Türkçe bilimsel içeriğe elektronik ortamda erişimlerini etkinleştirmek amacıyla, ULAKBİM tarafından oluşturulmuştur. TR Dizin'in kapsamını oluşturan ulusal bilimsel dergiler, ULAKBİM TR Dizin uzmanları ile ilgili konu alanlarındaki uzman ve akademisyenlerden oluşan komiteler tarafından Dergi Değerlendirme Kriterlerine bağlı olarak seçilmektedir. ULAKBİM tarafından oluşturulmakta olan TR Dizin; Fen Bilimleri ve Sosyal Bilimler temel konularında, Dış Hekimliği, Eczacılık, Mühendislik, Temel Bilimler, Sağlık Bilimleri, Veterinerlik, Sosyal ve Beşeri Bilimler alt konu alanlarında dergilerden oluşmaktadır.



## Bibliyografik Veri Tabanları

### Applied Science & Business Periodicals Retrospective: 1913-1983 (H.W. Wilson)

1913-1983 döneminde yayınlanmış olan 2.000'den fazla yayını indeksleyen yaşam bilimleri ve iktisadi idari bilimler alanındaki temel indekslerden biridir. Yaklaşık 4,5 milyondan fazla kayıttın yer aldığı veri tabanında, çevre mühendisliği, ekonomi, elektrik ve elektronik mühendisliği, enerji kaynakları ve araştırmaları, finans, havacılık ve uzay, endüstri mühendisliği, iletişim ve bilgi teknolojileri, iş sağlığı ve güvenliği, kimyasal maddeler ve eczacılık, maden mühendisliği, muhasebe, nükleer enerjisi ve mühendisliği, otomotiv mühendisliği, pazarlama ve satış, şirket birleşmeleri, ulaşım, uluslararası ticaret ve yayıncılık ve daha pek çok konuda birincil öneme sahip yayınları içerir.

### Applied Science & Technology Index Retrospective: 1913-1983 (H.W. Wilson)

Bu arşiv veri tabanı 1913 ve 1983 yılları arasındaki önemli bilimsel çalışmalara, tartışmalı konuların çözümlerine, yenilikçilerin bulgularına ve teknolojinin gelişmesine adına yapılan araştırmalara ışık tutan mükemmel bir referans kaynağıdır. 1.400'den fazla süreli yayındaki 3 milyonun üzerinde makaleyi barındıran Applied Science & Technology Index Retrospective: 1913-1983, aynı zamanda kitap incelemelerini özetleri ile indekslerken, Industrial Arts Index (1913-1957) tam dosyalarını da içerir.

### ArtIndexRetrospective(H.W.Wilson)

'Bu arşiv koleksiyonu, 1929'dan 1984'e kadar geçen süreci kapsayacak şekilde sanat ile ilgili birçok konuyu ele alır. Yarım yüzyıldan fazla bir süre için sanat literatürü sunan bu veri tabanı, 600'den fazla dergiye ek olarak 25.000'in üzerinde kitap incelemesini indeksler. Antikalardan sanat tarihine, moda tasarımından peyzaj mimarlığına, resimden heykele kadar sanat ile ilgili tüm konu başlıklarını kapsar

### BusinessPeriodicalsIndexRetrospective:1913-1982

İktisadi ve idari bilimler alanında dergilere tam metin erişim sağlayan bir veri tabanıdır. Veri tabanı içerisindeki tam metin makaleler, 1886'lı yıllara kadar geriye gitmesinin yanı sıra 1.300'den fazla akademik dergide yayınlanan makalelerin taranabilir atıf bilgilerine de erişmek mümkündür.

### EducationIndexRetrospective:1929-1983

Education Index Retrospective, birçoğu hakemli olan 800'den fazla yayını detaylı bir şekilde indeksleyerek, aralarında kitap incelemeleri de bulunan 850,000'den fazla kayıt sunar. Arşiv niteliğindeki literatürde aranılan bilgi, güncellenmiş konu başlıkları sayesinde günümüzün anahtar kelimeleri ile rahatlıkla bulunabilir. Ayrıca, eski tarihlere ışık tutması açısından orijinal konu başlıkları da korunmuştur. Bazı konu başlıkları: Çok-kültürlü / Etnik eğitim, dil sanatları, din eğitimi, eğitimde bilgisayarlar, Fen ve matematik, hükümet fonları, kütüphanecilik, literatür standartları, okul öncesi eğitim, okul yönetimi, orta öğretim, sanat dalları, sosyal çalışmalar, sürekli eğitim, uzaktan eğitim, yetişkin eğitimi, yüksek öğrenim...

### EuropeanViewsoftheAmericas:1493-1750

John Carter Brown Library ile işbirliği içerisinde EBSCO Information Services, 1750'den önce Avrupa'da Amerika hakkında yazılan basılı kayıtlar için kapsamlı bir rehber üretti. Toplamda 32.000'den fazla kayıt içeren bu veri tabanında yer alan başlıca konular: Amerika'daki



Britanyalılar, Ticaret, Keşifler, Amerika'daki Flemenkler, Amerika'daki Fransızlar, Amerika'daki dinler ve inançlar, Korsanlar Köle ticareti ve çok daha fazlası...

### **GreenFILE**

Doğa ile ilgili multidisipliner bir veri tabanı olan GreenFILE, çevre ile tarım, eğitim, hukuk ve teknoloji gibi çeşitli disiplinler arasındaki bağlara dikkat çeker. Kapsadığı başlıklardan bazıları şunlardır; küresel ısınma, iklim değişiklikleri, kirlilik, ağaçlandırma, tarım, yenilenebilir enerji ve geri dönüşüm. 13.000'e yakın açık erişim tam metin kayıt içeren bu veri tabanında, 850.000'in üzerinde kayıt özetleriyle birlikte indekslenmektedir.

### **Humanities&SocialSciencesIndexRetrospective**

Bu değerli araştırma kaynağı beşeri ve sosyal bilimlerin farklı alanlarındaki önemli dergileri yüksek kalitede indekslemektedir ve içerik 1907'ye kadar uzanmaktadır. Humanities & Social Sciences Index Retrospective: 1907-1984 1.200'e yakın süreli yayın, 1.300.000'den fazla kayıt ve 240.000'den fazla kitap incelemesi indekslemektedir.

### **Library,InformationScience&TechnologyAbstracts(LISTA)**

1960 kadar uzanan içeriği ile LISTA, kütüphane, bilgi ve belge yönetimi ve bilgi bilimleri ile ilgili araştırmalar için hazırlanmıştır. Yüzlerce önemli dergiye ek olarak kitapları ve araştırma raporlarını özetleri ile birlikte indeksler. İçerdiği konulardan bazıları şunlardır: Bibliyometri, bilgi ve belge yönetimi, bilgi okuryazarlığı kataloglama, kütüphanecilik, online bilgi kaynaklarının kullanımı, sınıflandırma, veri tabanları. 610'dan fazla çekirdek dergiyi indeksler, 120'nin üzerinde derginin seçilmiş ve öncelikli sayılarını indeksler, 1960'a kadar uzanır. Güçlü bir konu terimleri sözlüğü vardır.

### **MEDLINE**

Tıp, sağlık ve yaşam bilimleri alanları için temel danışma kaynağıdır. PubMed arayüzü üzerinden taranabilen MEDLINE indeksi aynı zamanda EBSCO'nun EBSCOhost platformu üzerinden de taranabilir ve kütüphane koleksiyonunuzdaki tam metinler için akıllı bağlantı fonksiyonu sunar. MEDLINE, National Library of Medicine tarafından oluşturulmuş MeSH (Medical Subject Headings) yani tıbbi konu terimlerini kullanır. Ağaç diagramı şeklinde ve hiyerarşik bir yapı sunan MeSH kullanılarak Arşiv sayıları 1809'a kadar uzanan 5.600'den fazla PubMed dergisinde yer alan 25 milyondan fazla makale özetleri ile birlikte indekslenir.

### **Newswires**

EBSCO'nun Newswires adlı veritabanı, Associated Press, United Press International, PR Newswire, Xinhua, CNN Wire ve Business Wire'in başlıca dünya haberlerine sürekli olarak ve neredeyse gerçek zamanlı erişim sağlar. Bu içerik EBSCO tarafından düzenlenir ve kullanıcılara sunulur. Bu koleksiyon, AP Financial News, AP Top News, AP WorldStream, AP U.S. Politics & Government, AP 50 State Reports, UPI Security Industry, UPI Emerging Threats, UPI Business, UPI Entertainment, UPI Sports, UPI Top News, Arabia 2000 ve daha birçok haber kaynağından haberler içerir. Son kullanıcılar, kayıttaki bağlantıyı takip ederek internet içeriğinin tam metnine anında erişebilirler. Newswires'in tam metin içeriğinin dizini, EBSCO tarafından 30 günlük olarak arşivlenir, böylece kullanıcılar araştırdıkları konuyla ilgili son 30 günde çıkan haberleri rahatlıkla okuyabilirler.



### **Social Sciences Index Retrospective**

Sosyal ve beşeri bilimler alanında önemli dergileri indeksleyen bu kaliteli referans aracının içeriği 1900'lerin başına kadar uzanır ve içerisinde yaklaşık bir milyon kayıt bulunur.

### **Teacher Reference Center**

Profesyonel eğitimcilere yardımcı olmak amacıyla, 220'den fazla hakemli öğretmen ve yönetici dergisini özetleri ile birlikte indeksler.

### **Web News**

EBSCO'nun Web News adlı veritabanı, tüm dünyadan binlerce önemli haber beslemesine neredeyse gerçek zamanlı erişim sağlar. Bu koleksiyon farklı konularda 14.000'den fazla haber beslemesi içermektedir. Son kullanıcılar, kayıttaki bağlantıyı takip ederek internet içeriğinin tam metnine anında erişebilirler.

### **Kanıt Dayalı Veri Tabanları**

#### **DynaMed: Kanıt Dayalı, Hasta Başlı Bakım Aracı**

Hekimler tarafından hekimler için hazırlanan DynaMed ile hasta başında ortaya çıkan klinik sorulara hızlı, kanıt dayalı ve uygulanabilir cevaplar verilir. En önemli 500 tıp ve sağlık bilimleri dergisi editörler tarafından her gün incelenir, en güncel kanıt dayalı bilgi ile hastalıklara ve ilaçlara dair özetler hazırlanır, hazır ve güvenilir bilgi olarak sunulur. Değerlendirme ve Tavsiyeler, Teşhis, Tedavi ve daha birçok kategori içeren özetlerde randomize kontrollü çalışma (RKÇ) bilgileri, kanıt derecesine bağlı olarak GRADE'e göre hazırlanmış güçlü ve zayıf tavsiyeler, hastalara sunulabilecek alternatif ilaçlar ve referans alınan rehberler yer almaktadır. Mobil cihazlar ile her zaman ve her yerden, hem de internet bağlantısına ihtiyaç duymaksızın DynaMed'e erişim sağlanabilmektedir.

#### **Emerald Premiere Journal**

Emerald, işletme ve yönetim alanlarında önde gelen bir araştırma koleksiyonu yayınlamaktadır ve eğitim, kütüphanecilik, mühendislik ve sağlık ve sosyal hizmetler gibi uygulamalı alanlarda güçlü yönlerle sahiptir. Emerald Insight, yüz binlerce dergi makalesi, kitap ve eğitim vaka çalışmaları sunan özel bir araştırma platformudur.



## GALE ÜRÜNLERİ

### ArchivesUnbound

Tarihin önemli anlarını belgelendiren mikrofilm koleksiyonlarının dijitalleştirilmesiyle oluşturulmuş, her biri 5.000 ile 200.000 arasında sayfadan oluşan bu özel koleksiyon, araştırmacılara birincil kaynak olarak sunulmaktadır. Özellikle Osmanlı Devleti, Türkiye Cumhuriyeti, Ortadoğu ve Kuzey Afrika hakkında diplomatik raporları sunmaktadır.

### Artemis Primary Search

Archives Unbound, The Financial Times Historical Archive (1888-2010), Nineteenth Century Collections Online ve The Time Digital Archives veri tabanlarına bu platform üzerinden erişebilirsiniz.

### Chatham House Online

### Daily Mail Historical Archive, 1896-2004

### EarlyArabicPrintedBooks

Başta İslami bilimler olmak üzere hadis, fıkıh, şer-i hukuk alanlarında dönemin alimlerince kaleme alınmış olan birçok el yazması esere ek olarak 15.yüzyıldan 19. yüzyıla kadar İslam coğrafyasında yazılmış olan astronomi, tıp, mühendislik, edebiyat, tarih, islam felsefesi, coğrafya ve daha birçok bilim dalında yazıldığı dönem itibarıyla dünya bilimine yön vermiş eserlerin orjinal kopyalarını sizlere sunmaktayız. Koleksiyonun büyük bir kısmı “British Library” nadir eserler koleksiyonundan sağlanmıştır.İbn-i Rüşd, İbn-İ Haldun, İbn-i Muhammad al-İdrisi, İbn-i Bacce, Farabi, Gazali, Batalvaysi, İbn-i Sina gibi dönemini ve kendisinden sonra gelen bilim insanlarını da yönlendirmiş olan bir çok alimin el yazması eserlerini bu koleksiyonda inceleyebilirsiniz

### Eighteenth Century Collections Online

### Gale NewsVault

### GaleVirtualReferenceLibrary

Tüm disiplinlerde ihtiyaçlarınızı karşılayacak 1,700 başlık altında 4000 ciltlik ansiklopedi serisidir. Öğrenciler, araştırmacılar, profesyoneller ve genel okuyucuların ihtiyaçlarını hedefleyen E-Referans kitap koleksiyonudur. Türkçe arayuz, MP3 olarak dinleyebilme/indirebilme, atıf araçları ve daha birçok özelliği ile kullanıcı dostu kitap platformudur.

### National Geographic Virtual Library

İnsanlar, kültürler, keşifler ve doğa üzerine dünyanın en tanınmış ve en etkili yayınının 1888-2012 yılları arasındaki eksiksiz tam metin erişimli arşividir. \_

### Nineteenth Century Collections Online (NCCO)

### PowerSearch





**TheFinanciaTimesHistoricalArchive**

1888-20101888-2010, Londra baskısının ilk sayısından 2010 yılına kadar tüm sayıları sağlamaktadır ve arşiv her yıl genişlemeye devam etmektedir. Her makale, reklam ve borsa şirketleri listesi hem ayrı olarak hem de tam sayfa ve günün sayısı kapsamında gösterilmektedir. Her öge hızlı bulunabilmesi ve incelenebilmesi için konu veya başlığa göre sınıflandırılmıştır. Bu koleksiyonu ekonomik gerileme ve düzelme dönemlerini araştırmak, temel ekonomik göstergeleri ve küresel mali krizin uyarı sinyallerini anlamak ve endüstrinin gelişmesini grafi kle göstermek ve çok daha fazlası için kullanabilirsiniz.

**The Illustrated London News Historical Archive, 1842-2003**

**TheIndependentDigitaArchive,1986-2012**

The Global eJournal Library, online olarak 11.100'ün üzerinde yayıncı üzerinden sunulan milyonlarca makaleye kesintisiz erişim sağlar. Farklı yayıncı sitelerinden edinilmiş tam metin bağlantılar ile e-dergilere erişim sağlayan büyük bir veritabanına sahiptir. InformaWorld, çevre bilimlerinden güzel sanatlara, bilgisayar bilimlerinden mühendisliğe kadar birçok bilimsel konu alanında ayrıntılı içeriğe sahip bir veri tabanıdır. Açık erişim dergilerde 7.00.000 makale, 132 ülkeden 17.000 açık erişim dergi içerir.

**The Sunday Times Digital Archive, 1822-2006**

**TheTimesDigitalArchive**

The Times, 1785 yılından bu yana dünya olaylarını objektif bir şekilde kapsayan, hem dünya liderlerine hem halka hitap eden, ödüllü, devamlı yayım yapan en eski günlük gazetedir. The Times Dijital Arşiv, 200 yılı aşkın tam metin tıpkı basımlardan oluşan, 1785'den bu yana süregelen tüm sayfalarıyla 19. ve 20. yüzyılın en saygın çevrimiçi kaynaklarından biridir. Bu tarihi gazete arşivi, dünyada orijinal olarak yayımlanan kaynaklar çerçevesinde en iyi bilinen ve en çok atıf alan gazete arşivine ulaşmak için araştırmacılara eşsiz bir fırsat sağlar. The Times 1785-2008, 1785-1985 versiyonu olan 200 yıllık arşive 22 yıllık bir eklemeyele kullanıcılara sunulur.

**The Middle East Online: Arab-Israeli Relations, 1917-1970**

**The Middle East Online: Iraq, 1914-1974**

**IEEE(EKUAL)**

Elektrik ve elektronik, bilgisayar, bilgi teknolojileri, biyoteknoloji, fizik ve ilgili diğer bilimlerdeki yayınları kapsamaktadır. Institute of Electrical and Electronics Engineers (IEEE) ve Institute for Electrical Engineers (IEE) tarafından 1988'den günümüze kadar yayınlanmış 120 den fazla süreli yayım, 900 standart ve 400 yıllık konferansın bildirilerinden oluşan, 1950 yıllarına kadar inen 1,2 milyon belge yer almaktadır.

**Jstor ArchiveJournalContent(EKUAL)**

JSTOR, akademik dergiler, kitaplar ve birincil kaynaklardan oluşan dijital bir kütüphanedir. JSTOR 70'ten fazla disiplini kapsayan akademik araştırmalar içeren disiplinlerarası bir veri tabanıdır.



### **Mendeley(EKUAL)**

Mendeley, araştırmınızı organize etmek, çevrimiçi işbirliği yapmak ve en son araştırmaları keşfetmenize yardımcı olmak amacıyla oluşturulmuş bir referans yöneticisi ve akademik sosyal ağdır: Otomatik olarak bibliyografyalar oluşturmak, Diğer araştırmacılarla çevrimiçi kolayca işbirliği yapmak, Diğer araştırma yazılımlarından makaleleri kolayca içe aktarmak, Kâğıtlarınıza çevrimiçi olarak her yerden erişmek amacıyla kullanılabilir.

### **ProQUEST ÜRÜNLERİ**

#### **CoronavirusResearchDatabase**

COVID-19 ve diğer koronavirüslerle ilgili dergilerden, ön baskılardan, konferans bildirimlerinden, tezlerden ve daha fazlasından güvenilir içeriği bir araya getirmektedir. Bu veritabanı, yalnızca açık erişimli dergilerden alınan içeriği değil, aynı zamanda dünyanın dört bir yanından büyük yayıncılar tarafından ücretsiz olarak sunulan ön baskıları ve ek içeriği de bir araya getirmektedir. Bu çok yönlü içerik seti, pandemi sonrasında ortaya çıkan acil soruların yanıtlarını araştırmak için öğrencilere, araştırmacılara ve sağlık uzmanlarına yardımcı olmak için tasarlanmıştır.

#### **PeriodicalsArchiveOnline**

Periodicals Archive Online, sanat, beşeri bilimler ve sosyal bilimlerdeki akademik süreli yayınların arka dosyalarını elektronik olarak erişilebilir kılan ve yüzlerce başlığın aranabilir tam metnine erişim sağlayan büyük bir arşivdir. Veri tabanı iki yüzyıldan fazla içeriği, 37 temel konu alanını ve birden çok dili kapsamaktadır.

#### **ProQuestDissertations&Theses Global(EKUAL)**

Sahip olduğu 4,5 milyondan fazla tez ile ProQuest Dissertations & Theses (PQDT) dünyadaki en geniş kapsamlı tez veri tabanıdır. 2.5 milyondan fazla başlık tam metin olarak yer almaktadır. Bu başlıklar sayfa, microform ve elektronik formatta (eğer aboneliğiniz içeriyorsa) yer almaktadır. ProQuest Dissertation & Theses kurumsal aboneleri 1997'den önce yayınlanmış binlerce başlığın yüzlercesine, ayrıca 1997'den günümüze yayınlanmış başlıkların tamamına dijital formatta online olarak erişebilmektedirler. PQDT haftalık olarak güncellenmektedir ve tam metin arama yapmaya imkan tanımaktadır.

#### **PubliclyAvailableContentDatabase**

Diğer veritabanlarını ve koleksiyonları tamamlamak üzere tasarlanan bu veritabanı, dünyanın dört bir yanından bir dizi farklı kaynaktan kamuya açık bilimsel içerik için bir araya getirir veya tam metinlere bağlantılar sağlamaktadır. Açık erişim dergilerinin yanı sıra arXiv gibi ana konu havuzlarından gelen içeriği içermektedir. İçerik, dergi makalelerini, ön baskıları, kitapları, konferans bildirimlerini ve raporları kapsamaktadır.

#### **Sage**

2011 - 2014 yılları arasındaki işletme, beşeri bilimler, sosyal bilimler fen bilimleri, teknoloji ve tıp gibi konularda 1114 (196'sı açık erişim olmak üzere) dergiye tam metin erişim imkanı sağlar.



**ScienceDirect FreedomCollection(EKUAL)**

Ağırlıklı olarak fen bilimleri alanındaki 1.700 dergiye 1995 yılından günümüze kadar tam metin erişim imkanı verirken, önceki yıllara da bibliyografik erişim sağlamaktadır. Ayrıca mühendislik, tıp ve beşeri bilimler ile ilgili dergilere tam metin erişim olanağı sağlamaktadır.

**Scopus(EKUAL)**

Disiplinler arası, dünyanın en büyük abstrakt veri tabanlarından biridir. Scopus 1960'lardan itibaren abstrakt bilgileri ile 1996 yılından itibaren atıf bilgilerini bir ortamda sunan veri tabanıdır.

**SpringerNature- SpringerLink (EKUAL)**

Springer'in ana platformu olan SpringerLink yaşam bilimleri, kimya, çevre bilimleri, davranış bilimleri, bilgisayar bilimi, malzeme bilimi, matematik, sağlık & tıp, fizik & astronomi ve mühendislik alanlarındaki 1300'ün üzerinde dergisiyle kütüphane veritabanı koleksiyonumuzda yer almaktadır. Makalelere tam metin erişim imkanı sağlayan SpringerLink limitsiz kullanım, kampüs dışı erişim, basılı kullanım hakkı ve mobil cihazlarda kullanım özelliklerini içermektedir. **Springer Nature - Adis (EKUAL)**

Springer'in yan platformu olan Adis tıbbi araştırma, uygulama ve öğretim; ilaç düzenlemesi ve geri ödeme; finans ve danışmanlık gibi ilaç ve biyoteknoloji endüstrisinde çalışan küresel kitleyi desteklemek amacıyla yayınlar sağlamaktadır.

**SpringerNature- PalgraveMacmillanJournals(EKUAL)**

Springer Nature'in bir parçası olarak Palgrave Macmillan, dinamik bir dergi yayıncısı ve 170 yılı aşkın akademik yayıncılık geleneği ile portföy, politika, uygulama ve sosyal etkiyi vurgulayan yüksek kaliteli içerik sağlayan 40'tan fazla dergi içerir. Dergiler, uluslararası alanda kendi alanlarında lider olarak tanınmakta ve dernekler ve kurumlarla işbirliği içinde yayınlanmaktadır.

**SpringerNature- NaturePublishingGroup(EKUAL)**

Nature Publishing Group (NPG), ilk yayımladığı dergisi "Nature" 'ın 1869'daki ilk sayısından itibaren , bilim dünyasında çığır açan çalışmaları kolay ve ilgi çekici bir üslupla yayımlama ilkesini misyon edinmiş, Fen, Yaşam Bilimleri ve Modern TIP konusundadünyanın en çok talep gören akademik dergilerinin yabilsel ve tıbbi akademik dergilerini okuyucuların hizmetine sunan uluslararası yayınevdir. İçerisinde Nature, Scientific American, Nature Genetics, Nature Materials ve ISME Journal gibi 90'dan fazla akademik derginin online olarak sunulduğu dergilerinin her biri kendi alanında bilime yön veren özel yayınlardır. Yıllar içerisinde çok önemli dernek yayınlarını da bünyesine katmış olan NPG, yayıncılıkta kalite ve okunabilirliği önemseyen; aynı zamanda tüm insanların okurken heyecan duyabileceği içerik geliştirme süreçleriyle bilimin toplumun tüm katmanlarına yayılmasına öncülük etmektedir.



### **Taylor&Francis(EKUAL)**

Temiz, sezgisel ve uyumlu kullanıcı arayüzü ile geliştirilmiş keşfedilebilirlik ve kullanım kolaylığı sağlamaktadır. Arama ve göz atma fonksiyonları ile 2400'den fazla yayına erişim imkanı vardır.

### **Turcademy**

Turcademy Türkiye Akademik Yayınlar Platformu ile ülkemizde akademik yayıncılık alanında olan Adalet Yayınevi, Anı Yayıncılık, Gazi Kitabevi, Palme Yayıncılık, Pegem Akademi ve Seçkin Yayıncılık'a ait 4000'i aşkın Türkçe akademik kaynak elektronik ortamda kullanıcılarımıza sunulmaktadır. Doğa bilimleri, hukuk, mühendislik bilimleri, sağlık bilimleri, sosyal ve beşeri bilimler alanlarını kapsayan dermesi ile Turcademy platformu kullanıcılarına Türkçe akademik içerik sunmaktadır. e-Kitapları görüntülemek ve indirebilmek için kurumsal e-posta adresinizle kayıt olmanız gerekmektedir.

### **WebofScience CoreEdition**

21,200'den fazla dünya çapında yayınlanmış hakemli, yüksek kaliteli akademik dergiyi kapsar. (Açık erişim dergiler dahil) 250'den fazla bilim, sosyal bilimler, sanat & insani bilimlerde disipline sahiptir. Konferans bildirileri ve kitap verilerini de kapsamaktadır. Web of Science, fen Bilimleri, sosyal bilimler, sanat ve insani bilimleri konu alan dergileri ve konferans bildirilerini düzenli olarak tarayarak araştırma alanınızla en ilgili ve prestijli yayınlara ulaşmanızı sağlar. Araştırma alanınızda yayın üreten uzman araştırmacıların çalışmalarındaki referans bilgilerini ve konu ilişkilerini kullanarak birbiriyle ilgili tüm kayıtlara linkler verir.

### **WileyOnlineLibrary**

2013 Journals Full Collection, The Cochrane Library, current Protocols, eMRWs ve veri tabanları erişime açılmıştır.

### **WorldScientificBooks**

## **2022 Yılında Deneme Erişimine Açılan Veri Tabanları**

### **04.04.2022 Tarihinde;**

- SOBİAD Atıf Dizini Aboneliği
- LEHÇEDİZ Aboneliği
- Tümer ALTAŞ Online Sınav Hazırlık ve Dil Eğitimi Veri tabanı Aboneliği



**20.09.2022 Tarihinde;**

- AYEUM (Araştırma Yöntemleri Eğitim ve Uygulama Merkezi) Veri tabanı Deneme Erişimi

**03.10.2022 Tarihinde;**

- Dijital Tıp Eğitim Platformu Medotomy Deneme Erişimi

**11.10.2022 Tarihinde;**

- Ortopedi Dünyası için Ücretsiz Bir Keşif Aracı: OrthoSearch
- Legal Online Veri tabanı Deneme Erişimi

**25.10.2022 Tarihinde;**

- Hiperkitap Veri tabanı Deneme Erişimi

**01.11.2022 Tarihinde;**

- Lexiqamus Veri tabanı Deneme Erişimi

**07.11.2022 Tarihinde;**

- eOsmanlıca Deneme Erişimi
- Kelime.com Veri tabanı Deneme Erişimi
- Wikilala Veri tabanı Deneme Erişimi
- Elsevier ClinicalKey Deneme Erişimi
- DataTurkey Deneme Erişimi
- PressReader Deneme Erişimi
- Sage Journals Online Deneme Erişimi

**08.11.2022 Tarihinde;**

- LEXPERA Veri tabanı Deneme Erişimi

**10.11.2022 Tarihinde;**

- HukukTürk Veri tabanı Deneme Erişimi
- Lebib Yalkın Deneme Erişimi

**08.12.2022 Tarihinde;**

- SPORTDiscus with Full Text Deneme Erişimine açılmıştır.

**2022 Yılında Online ve Yüzyüze Verilen Eğitimler ve Tarihleri;**

**08.04.2022**

- ProQuest Dissertations and Theses Nisan Ayı Eğitim Duyurusu(12 Nisan)
- Web of Science Nisan Ayı Eğitimleri(13-15-21-27-29 Nisan)



**10.05.2022**

- Taylor&Francis Webinar - Akademik Dergilerde Yayın Yapma(12 Mayıs)
- Web of Science Mayıs Ayı Eğitimleri(17-18-24-25-27 Mayıs)

**31.05.2022**

- EKUAL-EBSCO Haziran Ayı Webinar Programı(1-2-9-14-15-16-21-22 Haziran)
- Web of Science Haziran Ayı Eğitimleri(14-15-16-23-30 Haziran)

**20.07.2022**

- Web of Science Temmuz Ayı Eğitimleri(26-27-28 Temmuz)

**16.09.2022**

- Web of Science Eylül Ayı Eğitimleri(20-21-27 Eylül)

**23.09.2022**

- Webinar: Wiley's Journals: How They Can Help Researchers and How To Submit Your Manuscript(27 Eylül)

**30.09.2022**

- ProQuest Dissertations and Theses Ekim Ayı Eğitim Duyurusu(3 Ekim)

**11.10.2022**

- Web of Science Ekim Ayı Eğitimleri(20-21 Ekim)

**18-19/10/2022**

Kütüphane Kullanıcı Eğitimi

**10.11.2022**

- Web of Science Kasım Ayı Eğitimleri(17-25-29 Kasım)

**08.12.2022**

- ARALIK AYI PROQUEST PUBLIC WEBINARLARI(8-22 Aralık)



3.2.1. Birim Kütüphane Kaynakları						
Bölümü	Kitap	Dergi (Basılı)	Periyodik Yayın ( e-dergi)	Elektronik Yayın (Veritabanı)	Diğerleri (E-Kitap)	Toplam
	65.187	850	5661	8	358.725	430.431
Toplam	65.187	850	5661	8	358.725	430.431

3.2.2.Yıllar İtibariyle Kitap Artış sayısı								
	2015	2016	2017	2018	2019	2020	2021	2022
Kitap sayısı	19.900	32.392	37.000	40.108	43.798	51.902	59.088	65.187



### 3.3- Diğer Bilgi ve Teknolojik Kaynaklar

3.3.1. Diğer Bilgi ve Teknolojik Kaynaklar				
Cinsi	İdari Amaçlı (Adet)	Eğitim Amaçlı (Adet)	Araştırma Amaçlı (Adet)	Toplam
Projeksiyon	3			3
Sayısallaştırıcı	1			1
Barkod Yazıcı	10			10
Fotokopi Makinesi	2			2
Faks	1			1
Fotoğraf Makinesi	2			2
Kamera	20			20
Televizyonlar	1	1		2
Tarayıcılar	4			4
Yazıcılar	13			13
Kitap Okuma Cihazı	1			1
DVD ler	28			28
Güç Kaynağı	3			3
UHF RFID Ödünç Kiti	4			4
Harici Usb Disk	5			5
El Terminali (Mobil Okuyucu)	1			1
Telefonlar	24			24
Hesap Makinesi	2			2
Ses Kayıt Cihazı	2			2





#### 4- İnsan Kaynakları

Kütüphane ve Dokümantasyon Daire Başkanlığında görevli personele ilişkin bilgiler aşağıdaki tablolarda belirtilmiştir.

4.1- PERSONELİN GELİŞİMİ						
YIL	İDARİ PERSONEL (A)	AKADEMİK PERSONEL (B)	TOPLAM PERSONEL (A+B)	SÜREKLİ İŞÇİ	SÖZLEŞMELİ PERSONEL	TOPLAM
2022	15	1	16	2	3	21
2021	13	1	14	2		16
2020	17	1	18	2		20
2019	16		16			16
2018	16		16			16
2017	14		14			14
2016	13		13			13
2015	14		14			14
2014	13		13			13
2013	12		12			12
2012	12		12			12
2011	8		8			8
2010	9		9			9
2009	4		4			4
2008	2		2			2



#### 4.1- İdari Personel

İdari Personel (Kadroların Doluluk Oranına Göre)						
Hizmet Sınıflandırması	Kadın	Erkek	Dolu Toplam	Boş	Genel Toplam	Doluluk Oranı(%)
Genel İdari Hizmetler Sınıfı	5	6	11	-	11	%52
Teknik Hizmetler Sınıfı	-	3	3		3	%14
Yardımcı Hizmetler Sınıfı	1	-	1	-	1	%5
Sürekli İşçi Sınıfı	1	1	2	-	2	%10
Akademik	1		1		1	%5
Sözleşmeli Personel		3			3	%14
<b>Toplam</b>	<b>8</b>	<b>13</b>	<b>18</b>		<b>21</b>	<b>%100</b>



### 4.1.1- Akademik, idari ve Sözleşmeli Personel Dağılımı

Genel Toplam	Toplam İçindeki Payı				
	Sayı	(e)	7	14	21
Sözleşmeli Personel	Dağılım oranı	(d/e)		%15	
	Sayı	(d)		3	
Geçici Personel	Dağılım Oranı	(e/e)			
	Sayı	(c)			
Akademik Personel	Dağılım Oranı	(b/e)	%5		
	Sayı	(b)	1		
İdari Personel	Dağılım Oranı	(a/e)	%28	%52	
	5	(a)	6	11	18
Kadro			Kadın	Erkek	Toplam
			Personel Sayısı		



### 4.2- İdari Personelin Eğitim Durumu

4.2.1- İdari Personelin Eğitim Durumu														
Kadro	İlköğretim		Lise		Ön Lisans		Lisans		Yüksek Lisans		Doktora		Toplam	
	Sayı	Dağıtım Oranı (%)	Sayı	Dağıtım Oranı (%)	Sayı	Dağıtım Oranı (%)	Sayı	Dağıtım Oranı (%)	Sayı	Dağıtım Oranı (%)	Sayı	Dağıtım Oranı (%)	Sayı	Toplam İçindeki Payı
	a	a/g	b	b/g	c	c/g	d	d/g	e	e/g	f	fg	g	
GİH					1	%5	8	%38	2	%9			11	%52
THS							3	%14					3	%14
YHS			1	%5									1	%5
Sürekli İşçi	1	%5					1	%5					2	%10
Sözleşmeli			3	%14									3	%14
Akademik									1	%5				%5
<b>TOPLAM</b>	<b>1</b>	<b>%5</b>	<b>4</b>	<b>%19</b>	<b>1</b>	<b>%5</b>	<b>12</b>	<b>%57</b>	<b>3</b>	<b>%14</b>			<b>21</b>	<b>%100</b>



4.3- İdari Personelin Hizmet Süresine Göre Dağılımı

Kadro	1-5 YIL		6-10 YIL		11-15 YIL		16-20 YIL		21-25 YIL		25 YIL VE ÜZERİ		Toplam		
	Sayı	Dağıtım Oranı (%)	Sayı	Dağıtım Oranı (%)	Sayı	Dağıtım Oranı (%)	Sayı	Dağıtım Oranı (%)	Sayı	Dağıtım Oranı (%)	Sayı	Dağıtım Oranı (%)	Sayı	Toplam İçindeki Payı	
	a	a/g	b	b/g	c	c/g	d	d/g	e	e/g	f	f/g	g		
GİH	Erkek	3	%14			2	%9			2	%9	1	%5	8	%38
	Kadın									1	%5	2	%9	3	%14
THS	Erkek	1	%5			2	%9							3	%14
	Kadın														
YHS	Ekek														
	Kadın	1	%5											1	%5
SÜREKLİ İŞÇİ	Kadın					1	%5							1	%5
	Erkek					1	%5							1	%5
SÖZLEŞMELİ	Erkek	3	%14											3	%14
	Kadın														
AKADEMİK	Kadın					1	%5							1	%5
	Erkek														
TOPLAM		8	%38			7	%34			3	%14	3	%14	16	%100



#### 4.4 - İdari Personelin Yaş İtibariyle Dağılımı

4.9.1- İdari Personelin Yaş İtibariyle Dağılımı															
Kadro		23 YAŞ VE ALTI		24-30 YAŞ		31-35 YAŞ		36-40 YAŞ		41-50 YAŞ		51 YAŞ VE ÜZERİ		Toplam	
		Sayı	Dağıtım Oranı (%)	Sayı	Dağıtım Oranı (%)	Sayı	Dağıtım Oranı (%)	Sayı	Dağıtım Oranı (%)	Sayı	Dağıtım Oranı (%)	Sayı	Dağıtım Oranı (%)	Sayı	Toplam İçindeki Payı
		a	a/g	b	b/g	c	c/g	d	d/g	e	e/g	f	f/g	G	
GİH	Erkek					1	%5	1	%5	2	%9	2	%9	6	%28
	Kadın			2	%9					1	%5	2	%9	5	%24
THS	Erkek					1	%5			2	%9			3	%14
	Kadın														
YHS	Erkek					1	%5							1	%5
	Kadın														
SÜREKLİ İŞÇİ	Erkek											1	%5	1	%5
	Kadın									1	%5			1	%5
	Erkek	1	%5	2	%9									3	%14
	Kadın														
Akademik	Erkek														
	Kadın							1	%5					1	%5



4.5-Yıllar İtibariyle Personel Artış sayısı										
	2013	2014	2015	2016	2017	2018	2019	2020	2021	2022
Akademik Personel									1	1
İdari Personel	12	13	14	15	14	16	16	17	15	20

#### 5- Sunulan Hizmetler

Üniversitemizin ihtiyaçları doğrultusunda basılı ve elektronik bilgi kaynaklarını sağlamak,  
Üniversitemizin bilgi ihtiyaçlarına yanıt vermek.  
Güncel bilgiye hızlı ve kolay şekilde ulaşımı sağlamak için gerekli çalışmaları yapmak,  
Elektronik referans koleksiyonu geliştirmek  
Kütüphanecilik alanındaki gelişmeleri izleyerek yeni teknolojinin kütüphaneye girmesi için çalışmalar yapmak

#### 6- Yönetim ve İç Kontrol Sistemi

Kütüphane ve Dokümantasyon Daire Başkanlığında, harcama yetkilisi olarak, 5018 sayılı kanun gereği Daire Başkanı atanmıştır. Harcama yetkilisinin görevlendirdiği ihale yetkilisi, gerçekleştirme görevlisi ve satın alma komisyonu tarafından mali işler gerçekleştirilmektedir. Taşınır Kayıt ve Taşınır Kontrol yetkilisi tarafından Taşınır Mal Yönetmeliği gerekleri yerine getirilmektedir. Harcama öncesi kontrol, iç denetim ve muhasebe kontrolleri Strateji Geliştirme Daire Başkanlığı tarafından yürütülmektedir.



## II- AMAÇ ve HEDEFLER

### A. Birim Amaç ve Hedefleri

Stratejik Amaçlar	Stratejik Hedefler
<b>Stratejik Amaç-1:</b> Üniversitemizde nitelikli ve modern Merkez Kütüphane oluşturmak	<b>Hedef-1 :</b> Üniversitemizin eğitim öğretim faaliyetlerine ve bilimsel çalışmalarına yardımcı olmak
	<b>Hedef-2 :</b> Kullanıcılara daha modern ortamda kütüphanecilik hizmeti vermek
<b>Stratejik Amaç-2:</b> Üniversitenin eğitim-öğretim ve araştırmalarına yönelik Kütüphane dermesini basılı ve elektronik kaynaklar yönünden zenginleştirmek	<b>Hedef-1</b> Bilgi kaynaklarının seçiminde öğretim üyelerinin, öğrencilerin ve idari personelin daha çok katılımını sağlamak.
	<b>Hedef-2</b> Elektronik kaynaklar ve veritabanları aboneliğini eğitim, öğretim amaçları ve maddi imkanlar ölçüsünde artırma yoluna gidilmiş olup basılı kaynaklarda satın alma, devir ve bağış yoluyla 6.099 adet basılı kitap koleksiyona katılmıştır.
<b>Stratejik Amaç-3:</b> Üniversitemizin bilgi birikimini elektronik ortamda depolamak	<b>Hedef-1</b> Üniversitemizde üretilen bilimsel bilgiyi (tez, makale, kitap vb.) elektronik ortamda depolayarak elektronik arşiv oluşturmaya devam edilmiştir. Açıl arşivde bulunan bilimsel çalışma sayısı 1809'a çıkartılmıştır.
	<b>Hedef-2</b> Üniversitemiz bilim insanlarının daha fazla bilim insanı ile buluşmasını sağlamak
<b>Stratejik Amaç-4:</b> Hizmet kalitesini ve çeşitliliğini arttırmak, kullanıcı memnuniyetini sürekli kılmak	<b>Hedef-1 :</b> Kullanıcıların bilgi kaynaklarından daha hızlı ve etkin bir şekilde yararlanmalarını sağlamak amaçlanmış olup Kütüphaneye 2022 yılında 2627 üye kaydı yapılarak üye sayısı 12681'e çıkartılmıştır. Yıl içerisinde ödünç verilen kitap sayısı 8802 adettir.





	<b>Hedef-2 :</b> Engelli kullanıcılara ve dış kullanıcılara (araştırmacı) da hizmet vermek
<b>Stratejik Amaç-5:</b> Kütüphaneyi ileri bilgi teknolojileri donatmak	<b>Hedef-1:</b> Kütüphaneye teknolojik olarak geliştirerek iş yükü azaltmak
	<b>Hedef-2:</b> Kullanıcıya daha hızlı hizmet verebilmek

## B. Temel Politikalar ve Öncelikler

### Birimimizin temel politikası:

- 1.Üniversitenin eğitim, öğretim ve araştırma faaliyetlerine destek olmak
2. Daha fazla basılı ve elektronik yayını hizmete sunmak
3. Kütüphane içindeki yararlanma alanlarını, konforu ve donanımı arttırmak
4. Depolama alanları ve rafların yeterliliğini arttırmak ve idaresini kolaylaştırmak
5. Kütüphane personelinin, kullanıcılara destek ve yardımlarını arttırmak
6. Kullanıcı memnuniyetini esas alan (Akademik ve idari personel, öğrenciler ve diğer kullanıcılar) bir yönetim anlayışıyla hareket etmektir.
7. İşbirliği ve yardımlaşmadan yana olmak.

### Önceliklerimiz:

1. Üniversitemize nitelikli ve modern bir Merkez Kütüphane kazandırmak
2. Elektronik kaynaklar ve veritabanları aboneliğini eğitim, öğretim amaçları ve maddi imkanları ölçüsünde arttırmak,
3. Basılı ve elektronik kaynakları Üniversitemizin eğitim öğretim amaçları doğrultusunda geliştirmek.
4. Kullanıcıların bilgi kaynaklarından daha hızlı ve verimli bir şekilde yararlanmalarını sağlamak
5. Bilgi kaynaklarının seçiminde akademisyenler, öğrencilerin ve idari personelin daha çok katılımını sağlamak,
6. Kullanıcıların daha iyi bir hizmet almasını sağlamak.



### III- FAALİYETLERE İLİŞKİN BİLGİ VE DEĞERLENDİRMELER

#### 1- Bütçe Uygulama Sonuçları

1.1.1. Hazine Yardımı						
HAZİNE YARDIMI	Bütçe Ödeneği	Serbest Ödenek (b)	Gerçekleşme Durumu% (a*100)/b	Kesin Harcama(a)	Kalan Ödenek	Açıklama
01- Personel Giderleri	1.562.920,00	1.562.920,00	%99,99	1.562.914,84	5,16	
02- Sos. Güv. Kur. D. Prim. Giderleri	237.650,00	237.650,00	%99,97	237.596,75	53,25	
03.2 Tüketime Yönelik Mal ve Malzeme Alımları	983.000,00	983.000,00	%96,43	947.886,85	35.113,15	
03.3 Yolluklar	3.000,00	3.000,00				
03.5 Hizmet Alımları	51.000,00	51.000,00	%97,47	49.709,20	1.290,80	
03.7 Mennkul Mal Gayrimaddi Hak Alım Bakım ve Onarım Giderleri	5.000,00	5.000,00	%85	4257,44	742,56	
06- Sermaye Giderleri	2.260.000,00	2.260.000,00	%29,52	667.223,69	1.592.776,31	
<b>Toplam</b>	<b>5.102.570,00</b>	<b>5.102.570,00</b>	<b>%67,91</b>	<b>3.465.331,33</b>	<b>1.629.981,23</b>	



## **2- Temel Mali Tablolara İlişkin Açıklamalar**

4734 sayılı Kamu İhale Kanununun 22/a, 22/b ve 22/d maddesi gereğince satın alma gerçekleştirilmiş, ödenek üstü harcama yapılmamıştır.

### **1-Faaliyet ve Proje Bilgileri**

Üniversitemizin eğitim öğretim faaliyetlerine ve bilimsel çalışmalarına katkıda bulunabilmek amacıyla Merkez Kütüphane kurulmuştur. Teknik anlamda basılı dermeyi geliştirmek için çeşitli şahıs, vakıf ve kuruluşlardan bağışlanan kitaplarla kütüphane dermesi zenginleştirme çalışmaları devam etmektedir. Ayrıca Kütüphane programı ile bütünleşmiş çalışabilecek olan Kütüphanecilik alanında yeni bir teknoloji olan RFID sistemi ile ilgili malzeme ve cihazların alımı tamamlanmış ve uygulaması başlamıştır.

<b>Eğitim ve Toplantı Adı</b>	<b>Toplantı yeri</b>	<b>Adedi</b>
Kongre ve Sempozyum	Merkez Kütüphanesi Konferans Salonları	179
2022 Yılında Online ve Yüzyüze Verilen Eğitimler	Merkez Kütüphanesi Konferans Salonları	14



## 2-Performans Sonuçlarının Değerlendirilmesi

Stratejik Amaçlar	Stratejik Hedefler	Gerçekleşme Durumu %	Açıklama
<b>Stratejik Amaç-1:</b> Üniversitemizde nitelikli ve modern Merkez Kütüphane oluşturmak	<b>Hedef-1 :</b> Üniversitemizin Eğitim öğretim faaliyetlerine ve bilimsel çalışmalarına yardımcı olmak	% 80	Üniversitemizin eğitim öğretim faaliyetlerine ve bilimsel çalışmalarına yardımcı olmak için 2022 yılında çeşitli veritabanları adet alımı yapılarak ve Ulakbim tarafından sağlanan veri tabanları ile
	<b>Hedef-2 :</b> Kullanıcılara daha modern ortamda kütüphanecilik hizmeti vermek	%90	Merkez Kütüphanemiz 12.000 metrekare alanda, modern binasında hizmet vermektedir.
<b>Stratejik Amaç-2:</b> Üniversitenin eğitim-öğretim ve araştırmalarına yönelik Kütüphane dermesini basılı ve elektronik kaynaklar yönünden zenginleştirmek	<b>Hedef-1</b> Bilgi kaynaklarının seçiminde öğretim üyelerinin, öğrencilerin ve idari personelin daha çok katılımını sağlamak.	%80	2022 yılında akademisyen öğrencilerin talebine alabilmek için kütüphane otomasyon sistemi üzerinden talep alma gerçekleştirilmiştir.
	<b>Hedef-2</b> Elektronik kaynaklar ve veritabanları aboneliğini eğitim, öğretim amaçları ve maddi imkanlar ölçüsünde artırmak	%50	2022 yılında veritabanı 8 adet veritabanı aboneliğine devam edilmiştir.
<b>Stratejik Amaç-3:</b> Üniversitemizin bilgi birikimini elektronik ortamda depolamak	<b>Hedef-1</b> Üniversitemizde üretilen bilimsel bilgiyi (tez, makale, kitap vb.) elektronik ortamda depolayarak elektronik arşiv oluşturmak	%65	Elektronik Arşiv Sistemine Akademisyenler ve Kütüphane personeli tarafından sisteme veri girişi yapılamaya devam edilmektedir.
	<b>Hedef-2</b> Üniversitemiz bilim adamlarının daha fazla bilim adamı ile buluşmasını sağlamak	% 70	Sistem aktarılmaya devam etmektedir.



<b>Stratejik Amaç-4:</b> Hizmet kalitesini ve çeşitliliğini arttırmak, kullanıcı memnuniyetini sürekli kılmak	<b>Hedef-1 :</b> Kullanıcıların bilgi kaynaklarından daha hızlı ve etkin bir şekilde yararlanmalarını sağlamak	%85	Kullanıcıların daha hızlı ve aktif yararlanabilmeleri için Kütüphane otomasyon programı daha aktif hale getirildi. 2022 yılı içerisinde çeşitli veri tabanı bilgilendirme toplantıları ve oryantasyon eğitimleri yapılmıştır.
	<b>Hedef-2 :</b> Engelli kullanıcılara ve dış kullanıcılara (araştırmacı) da hizmet vermek	%60	Görme engelli kullanıcıların Kütüphanenin fiziki imkanları ve kaynaklarından yararlanması sağlanmıştır..
<b>Stratejik Amaç-5:</b> Kütüphaneyi ileri bilgi teknolojileri donatmak	<b>Hedef-1:</b> Kütüphaneyi teknolojik olarak geliştirerek iş yükünü azaltmak	%90	Kütüphane personelinin kullanıcılara daha hızlı hizmet verebilmesi ve kullanıcıların hizmetlerden daha iyi yararlanabilmeleri için RFID etiketle çalışmaları devam etmektedir.
	<b>Hedef-2:</b> Kullanıcıya daha hızlı hizmet verebilmek	%82	RFID etiketi, ve ödünç verme kiti ile ödünç verme hizmeti çok hızlı bir şekilde yapılabilmektedir.



#### **IV- KURUMSAL KABİLİYET ve KAPASİTENİN DEĞERLENDİRİLMESİ**

##### **A- Üstünlükler**

- 1-Kütüphanenin kendine ait bütçesi olması.
- 2-Personelin özverili çalışması.
- 3-Personelin bilgi düzeyinin yüksekliği.
- 4-Etik anlayışa sahip olmak.
- 5-Personelin değişime ve gelişime açık olması.
- 6-Takım çalışmasını destekleyen bir yönetim olması.
- 7-Evrensel değerlere ve insan haklarına saygılı olması.
- 8-Özgürlük ve disiplini birlikte gözetmek.
- 9-Başkanlığın diğer birim, kurum ve kuruluşlarla ilişkilerinin güçlü olması.
- 10-Üniversite yönetiminin desteği.

##### **B- Zayıflıklar**

- 1- Merkezi Kütüphane hizmet binasında öngörülemeyen teknik aksaklıklar
- 2- Personel sayısının yetersizliği
- 3- Bütçe yetersizliği
- 4- Bina bakım-onarım yetersizliği

##### **C- Değerlendirme**

Kütüphanelerin vazgeçilmez ögesi bilgidir. Bilgi kaynaklarının zenginliği özellikle araştırma kütüphanelerine sahip üniversiteler için büyük önem taşımaktadır. Kütüphane ve Dokümantasyon Daire Başkanlığı olarak bu bilinç ve sorumluluk ile akademisyenler ve öğrencilerin gerek basılı ortamda gerekse interaktif ortamdan istedikleri basılı ve elektronik yayınların alımı gerçekleştirilmektedir.



## **V- ÖNERİ VE TEDBİRLER**

Yapılacak olan bilimsel çalışmalara kaynak teşkil etmek ve dünya da üretilen bilgileri, bilgi teknolojileri yardımıyla sunmak amacıyla 2021 yılında veritabanı sayısı 62'e çıkartılmıştır.

2022 yılında da mevcut aboneliklere yeni veritabanları ekleyerek tam metin elektronik veri tabanı sayısının artırılması sağlanmalı, bunun yanında elektronik kitap sayısı da artırılmalıdır.

Bu ihtiyaçlara yönelik bütçe tahsis edilmesinde artan döviz fiyatlarıve KDV oranı dikkate alınmalıdır. Ayrıca öğretim elemanı ve öğrencilerin istekleri doğrultusunda basılı yerli / yabancı kaynak sayısının artırılması hedeflenmektedir.

**Sonuç olarak;** Kastamonu Üniversitesi kendine yakışan modern, çağdaş ve donanımlı bir kütüphaneyi geliştirme çabaları devam etmektedir. Daire Başkanlığı olarak çağdaş kütüphanecilik standartlarında hizmet vermek için teknik altyapı çalışmaları devam etmektedir. Kaliteye ulaşmak için yeterli mali kaynağa ve yeterli sayıda personele ihtiyaç duyulmaktadır.



## **İÇ KONTROL GÜVENCE BEYANI**

Harcama yetkilisi olarak görev ve yetkilerim çerçevesinde;

Harcama birimimizce gerçekleştirilen iş ve işlemlerin idarenin amaç ve hedeflerine, iyi malî yönetim ilkelerine, kontrol düzenlemelerine ve mevzuata uygun bir şekilde gerçekleştirildiğini, birimimize bütçe ile tahsis edilmiş kaynakların planlanmış amaçlar doğrultusunda etkili, ekonomik ve verimli bir şekilde kullanıldığını, birimimizde iç kontrol sisteminin yeterli ve makul güvenceyi sağladığını bildiririm.

Bu güvence, harcama yetkilisi olarak sahip olduğum bilgi ve değerlendirmeler, yönetim bilgi sistemleri, iç kontrol sistemi değerlendirme raporları, izleme ve değerlendirme raporları ile denetim raporlarına dayanmaktadır.

Bu raporda yer alan bilgilerin güvenilir, tam ve doğru olduğunu beyan ederim.  
(Kastamonu-Ocak 2023)

İmza

Semra TIRYAKI SUNGUR

Daire Başkanı